

indicadores básicos



tucumán 2006



MINISTERIO de
SALUD y
AMBIENTE
de la NACIÓN



Ministerio de Salud Pública
Provincia de Tucumán



**Organización
Panamericana
de la Salud**



Oficina Regional de la
Organización Mundial de la Salud

Prefacio

En la continuidad del compromiso adquirido para una actualización continua de información sociosanitaria relevante, se presenta la tercera edición de Indicadores Básicos, que el Ministerio de Salud Pública y La Secretaría de Planeamiento de la Provincia de Tucumán elaboraron con la cooperación técnica del Ministerio de Salud de la Nación, y de la Organización Panamericana de la Salud/Organización Mundial de la Salud.

Con la difusión de esta información, registrada por distintos organismos oficiales, se pretende contribuir a un mayor y mejor conocimiento del estado de salud de la Provincia de Tucumán, y de sus Departamentos.

Manteniendo la estructura de su similar, los Indicadores Básicos de Argentina, ésta edición incluye Coeficientes de Gini y de concentración para Mortalidad Infantil, Años Potenciales de Vida Perdidos y Tasas de Mortalidad ajustadas por edad. Como en la edición anterior, se incluyeron, para todos los indicadores, los análogos del país y la región del NOA, a fin de facilitar la comparación.

La sección de indicadores de salud, establecidos para el monitoreo de seguimiento de los Objetivos de Desarrollo del Milenio, ha sido completada a fin de proporcionar información específica.

El documento contiene notas técnicas sobre los indicadores presentados y las correspondientes fuentes de datos utilizados.

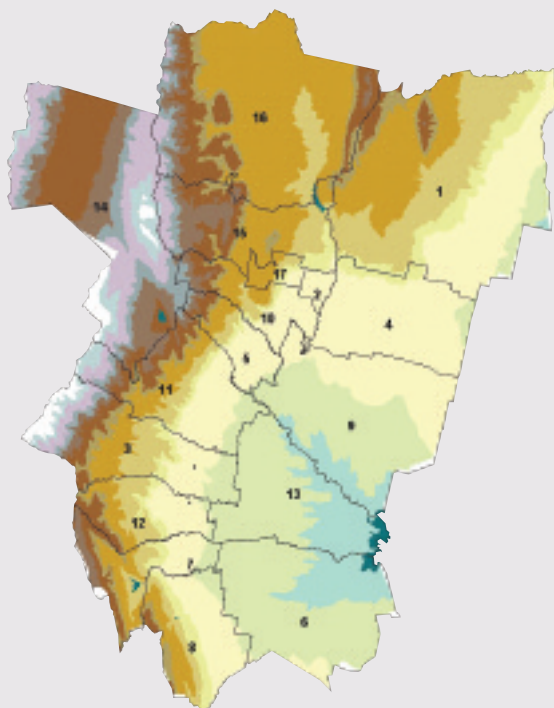
Sus destinatarios son: autoridades sanitarias, profesionales del sector, investigadores, docentes y alumnos de las carreras de ciencias sociales y de la salud; medios de comunicación y público en general interesado en el tema.

La presente publicación se encuentra disponible en la página web del Ministerio de Salud Pública de la Provincia de Tucumán, junto a las ediciones anteriores.

www.msptucuman.gov.ar

DEPARTAMENTOS

1. **Burrucuyacu**
2. **Capital**
3. **Chicligasta**
4. **Cruz Alta**
5. **Faimallá**
6. **Graneros**
7. **Juan B. Alberdi**
8. **La Cocha**
9. **Leales**
10. **Lules**
11. **Monteros**
12. **Río Chico**
13. **Simoca**
14. **Tafí del Valle**
15. **Tafí Viejo**
16. **Trancas**
17. **Yerba Buena**



Indicadores generales de la provincia

Demográficos

Población Total (2005). INDEC - Proyec. de población en base a resultados definitivos del Censo 2001.	1.421.714
Población Total Varones (2005). INDEC - Proyec. de población en base a resultados definitivos del Censo 2001.	702.895
Población Total Mujeres (2005). INDEC - Proyec. de población en base a resultados definitivos del Censo 2001.	718.819
Tasa de crecimiento anual medio de población (0/00) (proyec. 2000-2005). MEOYSP-INDEC/CELADE N°7/96.	12,3
Tasa global de fecundidad por mujer (2005). Departamento Demografía- Dirección de Estadísticas de la Provincia.	2,71
Esperanza de vida al nacer: Mujeres. Tab.abrev. de mort. 2000-2001. Total País y Prov. (vers. revisada) Set. 2005 INDEC	75,83
Esperanza de vida al nacer: Varones. Tab. abrev. de mort. 2000-2001. Total País y Prov. (vers. revisada) Set. 2005 INDEC	69,18
Número de Nacidos Vivos (2005). Departamento Demografía- Dirección de Estadísticas de la Provincia.	28.317
Tasa bruta de natalidad (2005) (por 1000 hab.). Depto. Demografía-Dirección de Estadísticas de la Provincia.	19,92

Socioeconómicos

Porcentaje de población urbana 2001 (Censo de Población y Vivienda 2001) INDEC 2004	79,46
Porcentaje de población con N.B.I. 2001 - INDEC 2004.	23,90
Tasa de desocupación (en porcentaje) - 4to. trimestre EPH 2005	10,90
Tasa de empleo (en porcentaje) - 4to. trimestre EPH 2005	37,30
Tasa de actividad (en porcentaje) - 4to. trimestre EPH 2005	41,90
Población económicamente activa total % - INDEC 2001.	55,20
Población económicamente activa urbana % - INDEC 2001.	56,20
Población económicamente activa rural % - INDEC 2001.	50,90
Porcentaje de alfabetismo en población de 10 y más años (2001) - INDEC 2001.	96,40

Mortalidad

Tasa bruta de mortalidad (2005) (por 1000 habitantes).Depto. Demografía - Direc. de Estadísticas de la Prov.	6,15
Tasa de mortalidad infantil (2005) (por 1000 nacidos vivos). Depto. Demografía - Direc.de Estadísticas de la Prov.	16,42
Porcentajes de muertes neonatales reducibles (2005). Depto. Demografía - Dirección de Estadísticas de la Prov.	68,35
Porcentajes de muertes post -neonatales reducibles (2005). Depto. Demografía - Dirección de Estadísticas de la Prov.	61,11
Nro. de defunciones registradas originadas en el período perinatal (2005). Depto. Demografía - Direc. de Estadísticas de la Prov.	294
Tasa de mort.de menores de 5 años (2005) (por 1000 nacidos vivos). Depto. Demografía - Direc. de Estadísticas de la Prov.	18,47
Mortalidad de niños menores de cinco años por diarreas (2005). Depto. Demografía - Direc.de Estadísticas de la Prov.	0
Mortalidad de niños menores de cinco años por difteria (2005). Dirección de Estadísticas de la Provincia.	0
Mortalidad de niños menores de cinco años por tos ferina (2005). Dirección de Estadísticas de la Provincia.	1
Mortalidad de niños menores de cinco años por tétanos (2005). Dirección de Estadísticas de la Provincia.	0
Tasa de mort. materna (2005) (por 10000 nacidos vivos). Depto. Demografía - Dirección de Estadísticas de la Prov.	3,53
Número de defunciones registradas de sarampión (2005). Depto. Demografía - Dirección de Estadísticas de la Prov.	0
Número de defunciones registradas de tétanos neonatal (2005). Depto. Demografía - Direc. de Estadísticas de la Prov.	0

Morbilidad

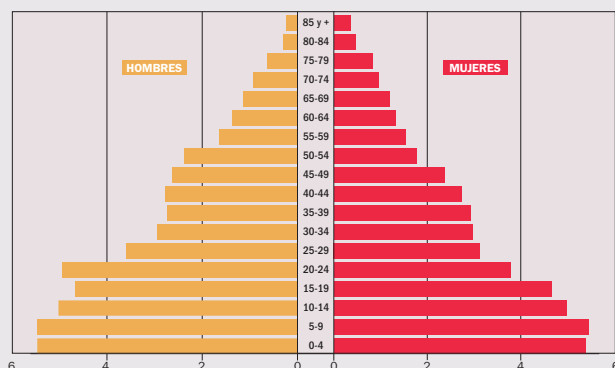
Porcentaje de recién nacidos con un peso al nacer de 2500 grs. como mínimo (2004). Depto. Demografía - Direc. de Estadísticas de la Prov.	90,84
Porcentaje de recién nacidos con un peso al nacer <1500 grs. (2005). Depto. Demografía - Direc. de Estadísticas de la Prov.	1,3

Acceso y Cobertura

Porcentaje de cobertura con Cuádruple en menores de 1 año (2005). Programa Prov. de Inmunizaciones - SI.PRO.SA. - MSP.	92,04
Porcentaje de cobertura de vacuna antipoliomielítica oral en menores de 1 año (2005). Prog. Prov. de Inmunizaciones - SI.PRO.SA.-MSP.	92,45
Porcentaje de cobertura de BCG en menores de un año (2005) Programa Provincial de Inmunizaciones - SI.PRO.SA.-MSP.	100,00
Porcentaje de cobertura de vacuna triple viral en niños de 1 año (2005) Prog. Prov. de Inmunizaciones - SI.PRO.SA.-MSP.	100,00
Porcentaje de cobertura de Hepatitis B en menores de un año (2005) Prog. Prov. de Inmunizaciones - SI.PRO.SA.-MSP.	89,30

Indicadores demográficos

Estructura de población por edad y sexo. Tucumán. Censo 2001.



Fuente: INDEC, Censo Nacional de población, hogares y viviendas 2001

Jurisdicción	1	2*	3	4	5	6	7	8	9
Provincia*	1.421.714	28.317	29,85	7,56	2,71	97,71	179,73	24,39	79,46
Burruyacu	34.338	868	34,69	6,76	3,98	110,99	224,37	21,73	7,14
Capital	560.018	10.378	26,73	8,80	2,49	92,04	158,66	26,23	99,91
Chicligasta	79.217	1.613	31,08	7,39	2,79	99,27	191,99	23,96	72,43
Cruz Alta	172.591	3.739	32,43	5,71	2,9	100,86	198,48	22,76	75,5
Famailla	32.447	715	33,71	6,01	3,14	102,08	215,33	21,99	67,08
Graneros	13.504	265	32,38	8,62	2,97	114,15	208,10	23,31	20,32
JB Alberdi	29.595	590	31,70	7,29	2,64	99,43	192,47	23,48	61,20
La Cocha	18.622	385	34,46	6,64	2,87	108,57	221,22	21,82	31,88
Leales	53.773	1.048	30,63	8,30	2,77	105,29	191,50	24,18	30,80
Lules	61.576	1.240	32,14	5,80	2,75	101,01	196,90	23,00	78,32
Monteros	61.188	1.281	29,95	8,14	2,86	100,46	188,69	24,28	70,07
Río Chico	55.469	1.183	31,40	7,14	2,87	101,03	194,62	23,52	72,98
Simoca	30.082	566	31,22	10,62	3,04	108,88	200,87	24,42	24,52
Tafí del Valle	14.723	307	33,08	8,99	3,1	110,52	206,85	23,10	23,77
Tafí Viejo	117.337	2.244	31,91	6,28	2,65	97,61	184,42	23,55	85,77
Trancas	16.586	382	34,81	7,83	3,82	110,01	227,60	22,25	37,36
Yerba Buena	70.647	1.325	30,70	4,92	2,48	97,22	165,47	23,90	96,70

1. Población total (2005). Proyec. de pobl. del Depto. de Demografía de la Direc. de Estadísticas de la Prov., sobre censo 2001 - INDEC
2. Número de nacidos vivos (2005). Departamento Demografía- Dirección de Estadísticas de la Provincia.
3. Porcentaje de población de menores de 15 años (2005). Sobre proyección de población del Departamento de Demografía de la Dirección de Estadísticas de la Provincia.
4. Porcentaje de población de 65 años y mas (2005). Sobre proyección de población del Departamento de Demografía de la Dirección de Estadísticas de la Provincia.
5. Tasa global de fecundidad. (2005). Departamento Demografía- Dirección de Estadísticas de la Provincia.
6. Índice de masculinidad (2001). Dpto. de Demografía, sobre la base del Censo Nacional de Población y vivienda. INDEC
7. Índice de Friz (2001). Dpto. de Epidemiología. SI.PRO.SA.-MSP, sobre la base del Censo Nac. de Población y vivienda. INDEC
8. Edad Mediana (2001). Dpto. de Epidemiología. SI.PRO.SA.-MSP, sobre la base del Censo Nacional de Población y vivienda. INDEC
9. Porcentaje de Población Urbana. Total.Censo de Población y Vivienda 2001. INDEC

* Total provincial incluye 188 nacimientos de otras provincias

NOTA: Se consideran nacidos vivos registrados a los ocurridos en el año de registro y en el año inmediato anterior.

Indicadores socioeconómicos

Jurisdicción	1	2	3	4	5	6
Total país*	17,7	2,6	2,6	2,6	77,0	42,5
Catamarca	21,5	2,9	3,0	2,8	90,9	29,7
Jujuy	28,8	4,7	2,8	6,6	92,6	48,0
Salta	31,6	4,7	3,8	5,5	89,9	51,1
Sgo. del Estero	31,3	6,0	6,3	5,8	64,7	13,9
Total Provincia	23,9	3,6	4,0	3,2	93,2	47,9
Burruyacu	37,7	9,7	10,6	8,6	73,6	0,0
Capital	17,5	2,3	2,4	2,1	99,5	78,8
Chicligasta	30,0	4,2	4,8	3,7	93,1	48,6
Cruz Alta	27,8	4,9	5,4	4,4	92,8	13,6
Famailla	31,7	5,1	5,4	4,8	92,6	48,4
Graneros	42,4	5,8	6,7	4,9	74,7	0,0
Juan B. Alberdi	26,9	4,0	4,5	3,4	89,3	59,6
La Cocha	35,8	4,8	5,6	4,0	89,7	0,0
Leales	31,0	6,0	7,0	5,0	74,0	14,6
Lules	28,2	3,6	3,8	3,4	94,1	45,5
Monteros	24,3	3,9	4,2	3,5	91,3	27,3
Río Chico	28,8	4,2	4,6	3,8	95,7	44,5
Simoca	37,8	8,3	9,8	6,6	47,8	9,5
Tafí del Valle	30,3	6,4	5,4	7,5	68,9	0,0
Tafí Viejo	21,9	2,9	3,1	2,6	94,8	35,6
Trancas	35,1	5,3	5,0	5,6	75,9	0,0
Yerba Buena	14,8	2,1	2,2	2,0	98,3	7,2

1. Porcentaje de población con NBI (2001), INDEC

2. Porcentaje de población de 10 y más años en condición de analfabetismo, ambos sexos (2001). Elaboración propia sobre la base del Censo Nacional de Población y vivienda, INDEC

3. Porcentaje de población de 10 y más años en condición de analfabetismo, varones (2001). Elaboración propia sobre la base del Censo Nacional de Población y vivienda, INDEC

4. Porcentaje de población de 10 y más años en condición de analfabetismo, mujeres (2001). Elaboración propia sobre la base del Censo Nacional de Población y vivienda, INDEC

5. Porcentaje de población total con agua corriente (2001) INDEC

6. Porcentaje de población total con desagües cloacales (2001) INDEC

*Fuente: Indicadores básicos, Argentina 2006. OPS y Ministerio de Salud de la Nación

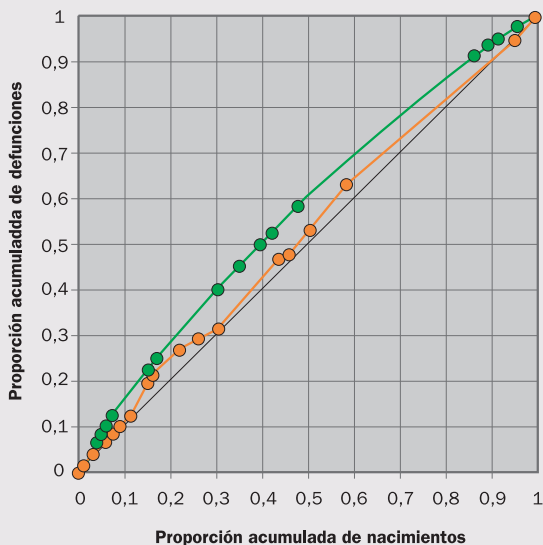
Indicadores de salud materno infantil

Indicadores	1	2	3	4	5	6	7	8	9	10	11	12
Total País*	19,3	99,0	1,2	7,6	0,4	14,1	14,4	9,7	4,6	0,6	16,6	295
Región Noroeste*	25,0	96,7	1,0	7,5	0,9	20,9	20,0	13,6	6,4	0,9	20,7	56
Total Provincia	19,9	99,1	1,3	6,7	0,4	16,9	16,4	12,6	3,8	0,5	18,5	11
Burruyacu	25,1	97,0	1,0	6,3	0,6	21,0	12,7	8,1	4,6	0,7	15,0	0
Capital	18,6	99,7	1,3	7,4	0,4	14,4	13,9	10,6	3,3	0,3	15,2	2
Chicligasta	20,3	99,8	0,9	6,8	0,4	15,7	16,1	11,2	5,0	0,6	18,6	2
Cruz Alta	21,6	99,4	1,4	6,7	0,3	19,8	18,5	14,4	4,0	0,7	21,1	1
Famailia	22,0	99,3	1,4	4,5	0,4	22,5	16,8	15,4	1,4	1,5	22,4	0
Graneros	19,5	94,3	1,9	7,9	1,1	33,4	26,4	15,1	11,3	0,0	26,4	0
Juan B. Alberdi	19,9	99,2	0,9	3,6	0,9	17,6	11,9	6,8	5,1	0,8	15,3	0
La Cocha	20,5	99,2	1,8	6,0	0,3	19,7	26,0	15,6	10,4	1,3	31,2	0
Leales	19,4	99,1	1,5	6,8	0,8	18,2	29,6	21,0	8,6	0,5	31,5	0
Lules	20,1	99,0	0,5	5,1	0,3	18,4	7,3	5,7	1,6	0,4	8,9	0
Monteros	20,9	99,6	1,4	6,3	0,4	19,6	17,2	13,3	3,9	0,6	19,5	2
Río Chico	21,3	99,6	0,8	5,2	0,3	20,3	9,3	7,6	1,7	0,7	11,8	0
Simoca	18,8	91,0	1,2	6,5	0,9	19,6	19,4	15,9	3,5	1,2	24,7	0
Tafí del Valle	20,8	93,5	1,6	6,5	1,0	21,8	26,1	22,8	3,3	0,0	26,1	0
Tafí Viejo	19,1	99,3	1,8	7,4	0,4	16,6	20,1	16,9	3,1	0,3	21,4	0
Trancas	22,9	96,9	1,1	6,0	0,3	17,8	15,7	13,1	2,6	1,5	20,9	1
Yerba Buena	18,8	99,9	1,5	5,9	0,2	11,0	17,4	13,6	3,8	0,2	18,1	1

1. Tasa bruta de natalidad (por 1000 habitantes) (2005). Depto. de Demografía. Direcc. de Estadísticas de la Provincia.
2. Porcentaje de nacidos vivos ocurridos en establecimientos asistenciales con relación al total de nacidos vivos (2005). Departamento de Demografía. Direcc. de Estadísticas de la Provincia.
3. Porcentaje de nacidos vivos de muy bajo peso al nacer (<1500 grs.) (2005) (de peso conocido). Departamento de Demografía. Direcc. de Estadísticas de la Provincia.
4. Porcentaje de nacidos vivos de bajo peso al nacer (<2500 grs.) (2005) (de peso conocido). Departamento de Demografía. Direcc. de Estadísticas de la Provincia.
5. Porcentaje de nacidos vivos de madres menores de 15 años (2005) (de edad conocida). Departamento de Demografía. Direcc. de Estadísticas de la Provincia.
6. Porcentaje de nacidos vivos de madres menores de 20 años (2005) (de edad conocida). Departamento de Demografía. Direcc. de Estadísticas de la Provincia.
7. Tasa de mortalidad infantil expresada por mil nacidos vivos (2005). Departamento de Demografía. Direcc. de Estadísticas de la Provincia.
8. Tasa de mortalidad neonatal expresada por mil nacidos vivos (2005). Departamento de Demografía. Direcc. de Estadísticas de la Provincia.
9. Tasa de mortalidad posneonatal expresada por mil nacidos vivos (2005). Departamento de Demografía. Direcc. de Estadísticas de la Provincia.
10. Tasa de mortalidad de 1 a 4 años expresada por mil niños de 1 a 4 años (2005). Departamento de Demografía. Direcc. de Estadísticas de la Provincia.
11. Tasa de mortalidad de menores de 5 años expresada por mil nacidos vivos (2005). Departamento de Demografía. Direcc. de Estadísticas de la Provincia.
12. Número de muertes maternas (2005) - Departamento de Demografía. Direcc. de Estadísticas de la Provincia.

* Fuente: Indicadores básicos. Argentina 2006 (corresponde a datos del 2004). OPS y Ministerio de Salud y Ambiente de la Nación.

Mortalidad infantil



Coefficiente de Gini Mortalidad infantil: 0,146

Coef. de concentración: 0,046

—●— Curva de Lorenz

—●— Curva de Concentración

Nota:

Las curvas de Lorenz y de concentración y los coeficientes de Gini y de concentración, aplicados a la distribución de la mortalidad infantil, miden el grado de inequidad en la distribución de estos indicadores de mortalidad.

En el eje de las "x" se representa al 100% de los nacidos vivos; y en el eje de las "y" al 100% de las defunciones infantiles.

Las curvas representan la acumulación de nacimientos y defunciones con los aportes de cada una de los 17 departamentos, (representadas por los intervalos entre punto y punto).

La curva de Lorenz se construyó ordenando a los departamentos según sus tasas de mortalidad de mayor a menor.

Para obtener la curva de concentración, los departamentos se ordenaron por el indicador socioeconómico % NBI.

Los coeficientes de Gini y de concentración representan la superficie delineada por la curva y la diagonal. Cuanto mayor sea esta superficie, mayor será la inequidad de la distribución del indicador que se está midiendo. Una curva de concentración cercana a la de Lorenz muestra que los departamentos con peores indicadores son aproximadamente los mismos que los que presentan peores indicadores socioeconómicos.

Indicadores de morbilidad

Morbilidad por causa según departamentos. Año 2004 - 2005

Indicador	SIDA*		VIH*		TBC*		Sífilis Congénita****	
	2004	2005	2004	2005	2004	2005	2004	2005
Jurisdicción	2004	2005	2004	2005	2004	2005	2004	2005
Total País*****	1.781	1.073	3.989	2.580	12.079	11.240	838	603
Región Noroeste*****	133	109	213	198	2.068	1.878	127	92
Total provincia	31	17	54	87	259	267	70	85
Burruyacu	0	0	0	1	6	5	1	0
Capital	28	11	40	52	130	135	34	43
Chicligasta	0	0	0	0	18	4	3	1
Cruz Alta	0	1	8	6	34	53	15	16
Famailla	0	0	0	0	6	3	2	1
Graneros	0	0	0	0	2	2	0	0
Juan B. Alberdi	0	0	0	0	3	2	0	0
La Cocha	0	0	0	0	1	2	1	0
Leales	1	0	1	4	6	5	1	3
Lules	0	2	3	5	8	15	2	2
Monteros	0	0	0	2	6	5	2	0
Río Chico	1	0	0	1	0	1	3	3
Simoca	0	1	0	0	3	2	0	0
Tafí del Valle	1	0	0	0	0	4	0	1
Tafí Viejo	0	2	2	7	22	16	3	8
Trancas	0	0	0	5	4	8	0	1
Yerba Buena	0	0	0	4	10	5	3	6

Sarampion Confirm. ** Sin casos 2004 y 2005

Colera**** Sin casos 2004 y 2005

Tetanos Neonatal**** Sin casos 2004 y 2005

Meningitis TBC < 5Años**** Sin casos 2004 y 2005

Leptospirosis**** Sin casos 2004 y 2005

Estos datos actualizan publicaciones anteriores

Fuentes:

* Programas específicos MSP

** División de Inmunizaciones MSP

*** Departamento de Epidemiología MSP

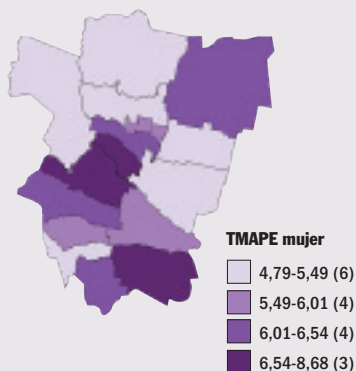
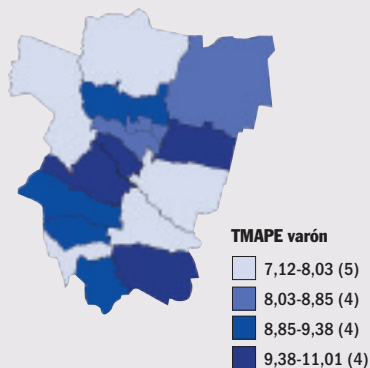
**** Departamento de Estadísticas de Salud MSP

***** Fuentes: Indicadores básicos. Argentina 2004 y 2005. OPS y Ministerio de Salud y Ambiente de la Nación. (SIDA, VIH, TBC y Sífilis congénita) Boletín semanal de notificaciones del SINAVE. N° 47 Feb. De 2005 (Hepatitis, Leishmaniasis, Parálisis, Meningitis y Neumonía)

Morbidity and Mortality Rates of Selected Infectious Diseases in the State of Veracruz, 2004-2005									
Hepatitis****		Leishmaniasis*		Paralisis** flácida		Meningitis***		Neumonía****	
2004	2005	2004	2005	2004	2005	2004	2005	2004	2005
62.596	29.419	350	282	123	137	2.140	3.640	180.228	183.144
8.481	7.548	220	214	24	19	260	1.025	17.270	17.485
2.690	2.164	69	21	9	4	100	789	4.526	4.015
68	70	2	1	0	0	6	30	123	142
1.083	737	0	0	3	2	50	439	2.113	1.887
135	40	1	1	1	0	4	22	287	265
312	463	0	0	0	0	8	146	577	518
7	9	0	0	1	0	4	10	36	43
17	9	0	1	0	0	0	1	7	7
54	7	7	1	0	0	1	2	90	45
38	8	0	1	1	0	1		64	25
108	181	2	1	0	0	2	40	113	110
94	93	0	0	0	1	3	7	289	223
233	41	30	12	1	0	2	5	71	26
86	31	2	0	0	0	0	1	50	30
60	7	25	3	1	0	1	4	29	24
58	94	0	0	0	0	0	1	25	54
189	273	0	0	1	1	11	53	276	292
38	30	0	0	0	0	1	1	24	29
110	71	0	0	0	0	6	27	352	295

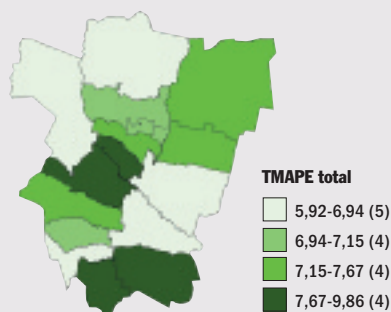
Indicadores de mortalidad

Indicador	TBM			TMAPE		
	T	V	M	T	V	M
Jurisdicción						
Total País*	7,67	8,30	7,07	7,23	9,36	5,61
Región Noroeste*	5,50	6,10	4,90	7,10	8,69	5,77
Total Provincia	6,15	6,74	5,58	7,38	9,17	5,95
Burruyacu	5,94	6,71	5,07	7,67	8,64	6,54
Capital	6,50	6,76	6,26	6,95	8,85	5,65
Chicligasta	6,31	7,09	5,54	7,66	9,38	6,16
Cruz Alta	5,06	6,00	4,11	7,32	9,52	5,49
Famailla	6,87	7,48	6,25	9,86	11,10	8,68
Graneros	7,70	8,30	7,01	8,24	9,75	6,85
J. B. Alberdi	5,03	5,69	4,38	6,17	7,66	4,80
La Cocha	6,01	6,87	5,08	7,81	9,20	6,32
Leales	6,01	6,79	5,17	6,73	8,03	5,48
Lules	4,84	5,13	4,54	7,20	8,15	6,39
Monteros	7,16	7,75	6,56	8,17	9,70	6,92
Río Chico	5,59	6,49	4,68	7,15	8,96	5,54
Simoca	7,45	8,23	6,60	6,94	7,82	6,01
Tafí del Valle	5,91	6,72	5,01	5,92	7,12	4,79
Tafí Viejo	5,09	5,91	4,28	7,03	9,29	5,28
Trancas	5,73	6,42	4,96	6,40	7,28	5,49
Yerba Buena	4,26	4,60	3,94	6,97	8,32	5,81



Número de defunciones por Departamento**

	T	V	M
Total Provincia	8.748	4.737	4.011
Burruyacu	204	122	82
Capital	3.640	1.811	1.829
Chicligast	500	280	220
Cruz Alta	874	521	353
Famailla	223	123	100
Graneros	104	60	44
JB Alberdi	149	84	65
La Cocha	112	67	45
Leales	323	188	135
Lules	298	159	139
Monteros	438	238	200
Río Chico	310	181	129
Simoca	224	129	95
Tafí del Valle	87	52	35
Tafí Viejo	597	343	254
Trancas	95	56	39
Yerba Buena	301	160	141
Sin datos de Dpto	7	7	0
Otras Prov. o países	262	156	106



TBM: Tasa bruta de mortalidad (2005) (por mil habitantes)
TMAPE: Tasa de mortalidad ajustada por edad, total y por sexo (2005).

Departamento de Epidemiología, sobre datos y proyección de población 2005 del Departamento de Demografía de la Dirección de Estadísticas de la Provincia, sobre censo 2001 - INDEC.

**Indicadores básicos. Argentina 2006 (corresponde a datos del 2004). OPS Ministerio de Salud de la Nación

**Departamento de Demografía. Dirección de Estadísticas de la Provincia.

Nota: Esta publicación incorpora como población estándar la población total de Argentina 2000 con intervalos de 5 años. La misma población se aplica tanto a mujeres como a varones para permitir la comparación entre sexos. Por esta razón se debe considerar esta circunstancia al analizar series temporales que incluyan años anteriores y posteriores al 2000.

Tasas específicas de mortalidad según grupos de causas por departamentos (por 100.000 habitantes)

Indicador	CV	TUM	INF	CE	TLD
Total País*	237,34	150,85	75,06	47,10	257,08
Región Noroeste*	121,38	85,07	64,49	40,92	237,96
Total Provincia	125,76	100,93	69,63	37,77	196,75
Burruyacu	87,37	81,54	81,54	61,16	282,48
Capital	125,00	103,39	86,25	30,53	304,81
Chicligasta	170,42	111,09	35,35	31,56	282,77
Cruz Alta	73,00	74,74	67,21	36,50	254,94
Famailia	203,41	114,03	49,31	49,31	271,21
Graneros	214,75	162,91	37,03	44,43	311,02
J. B. Alberdi	135,16	64,20	60,82	40,55	202,74
La Cocha	96,66	128,88	10,74	64,44	300,72
Leales	104,14	76,25	63,23	44,63	312,42
Lules	116,93	105,56	50,34	27,61	183,51
Monteros	173,24	111,13	63,74	45,76	321,96
Río Chico	120,79	106,37	41,46	41,46	248,79
Simoca	216,08	146,27	76,46	39,89	265,94
Tafí del Valle	156,22	108,67	20,38	61,13	244,52
Tafí Viejo	109,09	79,26	51,13	43,46	225,84
Trancas	174,85	114,55	54,26	36,18	192,93
Yerba Buena	79,27	77,85	50,96	19,82	198,17

CV. Cardiovasculares
TUM. Tumores
INF. Infecciones
CE. Causas Externas
TLD. Todas las demás

Departamento de Epidemiología, sobre datos y proyección de población 2005 del Departamento de Demografía de la Dirección de Estadísticas de la Provincia, sobre censo 2001 - INDEC

*Indicadores básicos. Argentina 2006 (corresponde a datos del 2004). OPS Ministerio de Salud de la Nación.

Tasas específicas de mortalidad según grupos de causas, sexo y departamentos (por 100.000 habitantes)

Indicador	CV		TUM		INF		CE		TLD	
	Varones	Mujeres	Varones	Mujeres	Varones	Mujeres	Varones	Mujeres	Varones	Mujeres
Jurisdicción										
Total País*	246,31	228,56	165,44	136,79	76,66	73,48	70,77	24,33	271,01	243,45
R, Noroeste*	138,13	104,68	83,77	86,27	67,80	61,16	62,16	19,78	257,68	218,01
Total Prov.	143,26	108,65	107,84	94,18	68,29	70,95	58,33	17,67	296,20	266,55
Burruyacu	99,04	74,24	104,54	55,68	77,03	86,61	88,04	30,93	302,63	259,83
Capital	146,26	105,48	102,98	103,77	79,85	92,12	47,38	15,07	299,23	309,93
Chicligasta	164,56	176,24	134,18	88,12	37,98	32,73	45,57	17,62	326,59	239,19
Cruz Alta	91,04	54,77	76,06	73,42	72,60	61,76	55,31	17,48	305,38	203,93
Famailia	182,42	224,98	139,85	87,49	48,64	50,00	91,21	6,25	285,78	256,23
Graneros	193,66	239,04	166,00	159,36	27,67	47,81	69,17	15,94	373,50	239,04
J. B. Alberdi	101,56	168,64	88,02	40,47	54,16	67,45	67,70	13,49	257,28	148,40
La Cocha	102,48	90,26	153,72	101,54	20,50	0,00	71,74	56,41	338,18	259,49
Leales	122,87	84,28	90,35	61,30	65,05	61,30	54,21	34,48	346,93	275,84
Lules	138,80	94,78	109,75	101,32	58,10	42,49	38,74	16,34	167,86	199,36
Monteros	198,72	147,58	130,31	91,83	68,41	59,03	68,41	22,96	309,49	334,51
Río Chico	125,52	116,00	139,87	72,50	35,86	47,13	64,56	18,13	283,33	213,88
Simoca	286,93	138,90	133,90	159,73	82,89	69,45	63,76	13,89	255,05	277,80
Tafí del Valle	180,88	128,89	155,04	57,28	12,92	28,64	77,52	42,96	245,48	243,45
Tafí Viejo	118,90	99,49	101,67	57,33	43,08	59,02	72,37	15,18	255,03	197,28
Trancas	240,80	101,72	91,73	139,86	57,33	50,86	68,80	0,00	183,47	203,43
Yerba Buena	103,39	55,82	54,57	100,48	60,31	41,87	31,59	8,37	209,66	187,00

CV - Cardiovasculares - "Códigos I00 al I99, excepto I46" - TUM - Tumores Códigos C00 a D48
INF - Infecciones - Códigos A00 a B99; J00 a J22; G00 a G03 - CE - Causas Externas, "Códigos V01 a V99; W00 a Y98, (Incluye accidentes, suicidios y homicidios)." - TLD - Todas las demás - Resto de los códigos

Departamento de Epidemiología, sobre datos y proyección de población 2005 del Departamento de Demografía de la Dirección de Estadísticas de la Provincia, sobre censo 2001 - INDEC

*Indicadores básicos. Argentina 2006 (corresponde a datos del 2004). OPS Ministerio de Salud de la Nación

Indicadores de mortalidad

Años potenciales de vida perdidos (0-70 años) por 10.000

Indicador	CV			TUM			INF		
	Total	Varon	Mujer	Total	Varon	Mujer	Total	Varon	Mujer
Total País*	88,0	118,4	57,8	108,2	112,5	103,9	62,6	76,2	49,1
Región Noroeste*	66,1	86,1	45,6	75,8	68,1	83,4	76,7	89,0	64,3
Total Provincia	101,8	126,8	77,3	110,6	114,2	107,1	70,7	78,8	62,7
Burruyacu	114,1	106,4	122,8	59,2	77,7	38,4	71,3	43,6	102,5
Capital	101,6	132,5	73,1	115,0	115,1	114,8	77,6	92,2	64,1
Chicligasta	97,0	103,1	90,8	146,8	191,1	102,6	40,2	40,6	39,7
Cruz Alta	82,8	105,8	59,4	95,9	78,3	113,7	81,2	73,2	89,3
Famailla	208,9	234,6	182,5	90,7	106,8	74,2	54,0	30,1	78,6
Graneros	189,3	144,1	241,5	156,3	223,0	79,2	91,5	98,8	83,1
JB Alberdi	76,9	61,9	91,8	51,0	85,3	16,7	89,9	109,8	70,1
La Cocha	39,8	55,6	22,3	124,7	134,0	114,3	8,0	15,2	0,0
Leales	65,6	77,1	53,3	75,3	108,5	40,0	93,9	103,0	84,3
Lules	125,7	153,7	97,2	140,7	114,0	167,8	47,5	82,5	12,1
Monteros	131,9	158,9	104,8	123,0	125,8	120,3	75,0	74,0	76,1
Río Chico	79,8	70,0	89,7	121,7	155,2	87,9	75,2	82,3	68,0
Simoca	145,6	218,6	66,1	160,5	133,7	189,6	67,4	78,2	55,7
Tafí del Valle	117,2	111,4	123,6	137,0	165,6	105,2	5,0	3,2	7,1
Tafí Viejo	102,3	132,1	73,1	98,5	118,9	78,5	34,7	28,3	40,9
Trancas	139,3	202,8	68,8	105,2	90,1	122,0	149,1	140,3	158,9
Yerba Buena	77,0	132,4	23,2	95,0	56,7	132,1	88,5	140,4	38,0

CV - Años potenciales de vida perdidos (APVP) por causas cardíacas cada 10.000 habitantes

TUM - APVP por causas tumorales cada 10.000 habitantes

INF - APVP por causas infecciosas cada 10.000 habitantes

CE - APVP por causas externas cada 10.000 habitantes

TOTAL - APVP por todas las causas cada 10.000 habitantes

“Dirección General de Planificación SI.PRO.SA - MSP, sobre datos del Departamento de Demografía de la Dirección de Estadísticas de la Provincia y proyección de población 2005”

*Fuente: Indicadores básicos. Argentina 2006 (corresponde a datos del 2004). OPS y Ministerio de Salud de la Nación

habitantes. Tucumán. Año 2005

Porcentaje de defunciones por causas mal definidas (R00-R99) y diagnóstico incoherente (2005)

Total	CE Varon	Mujer	Total	TOTAL Varon	Mujer	Jurisdicción	Total	Varones	Mujeres
139,7	217,7	62,4	707,2	883,2	531,7	Total del país*	7,4	7,3	7,5
143,7	213,5	73,4	750,8	883,2	614,5	Región Noroeste*	14,1	13,5	14,9
131,1	202,0	61,8	830,6	1.005,3	659,7	Total Provincia	17,7	16,6	19,0
287,0	434,7	120,7	997,8	1239,7	725,5	Burruyacú	23,0	18,0	30,5
114,0	188,8	45,2	784,0	971,8	611,6	Capital	20,6	18,1	23,1
108,4	140,0	77,0	840,1	1.032,6	648,6	Chicligasta	12,4	13,6	10,9
141,4	206,7	75,3	881,4	1.038,9	722,1	Cruz Alta	22,8	24,2	20,7
173,9	341,4	1,5	1086,4	1.374,6	790,0	Famaillá	11,7	10,6	13,0
84,6	154,4	4,0	1104,0	1.187,7	1007,3	Graneros	13,5	18,3	6,8
97,7	192,4	3,3	650,9	952,7	350,0	J. B. Alberdi	9,4	11,9	6,2
261,8	285,7	235,3	1001,8	1.059,5	937,9	La Cocha	18,8	16,4	22,2
174,8	200,7	147,2	961,5	1.071,4	844,9	Leales	18,3	18,1	18,5
99,3	114,0	84,4	703,0	775,9	629,1	Lules	15,8	13,2	18,7
145,5	194,4	96,4	943,0	1.020,7	864,8	Monteros	13,2	12,2	14,5
130,4	224,0	35,7	787,8	1.055,7	516,8	Río Chico	14,8	14,4	15,5
127,2	191,5	57,1	1019,7	1.097,5	934,7	Simoca	11,6	9,3	14,7
172,5	152,8	194,2	911,2	1.148,1	648,3	Tafí del Valle	9,2	9,6	8,6
176,9	292,7	63,6	829,2	1.022,1	640,3	Tafí Viejo	11,6	12,5	10,2
137,6	261,4	0,0	900,4	1.070,4	711,3	Trancas	4,6	5,4	4,2
59,7	84,8	35,3	684,4	804,8	567,2	Yerba Buena	16,3	16,9	15,6

*Indicadores básicos. Argentina 2006 (corresponde a datos del 2004). OPS y Ministerio de Salud de la Nación

Fuente: Dpto. Demografía. Dirección de Estadísticas de la Provincia.

Indicadores de mortalidad

Defunciones generales. Diez principales causas (2005)

Causa básica de muerte	Nº de muertes	%
1º Tumores malignos	1.431	16,36
2º Enfermedades cardiovasculares	1.033	11,81
3º Enfermedades cerebrovasculares	646	7,38
4º Sepsis	480	5,49
5º Diabetes	354	4,05
6º Accidentes	323	3,69
7º Enfermedades del recién nacido	294	3,36
8º Insuficiencia renal	208	2,38
9º Insuficiencia respiratoria	122	1,39
10º Cirrosis hepática	98	1,12
Enfermedades mal definidas	1.550	17,72
Resto de causas	2.192	25,06
Total	8.748	100

Defunciones Infantiles. Diez principales causas (2005)

Causa básica de muerte	Nº de muertes	%
1º Anomalías congénitas	92	19,78
2º Hipoxia, asfixia y otras afecciones respiratorias	90	19,35
3º Crecimiento fetal lento, desnutrición e inmadurez fetal	30	6,45
4º Infecciones originadas en el período perinatal	26	5,59
5º Trastornos cardiovasculares del período perinatal	19	4,09
6º Otros problemas del recién nacido	11	2,37
7º Enfermedades del sis nervioso	7	1,51
8º Septicemias	6	1,29
9º Neumonitis debida a sólidos y líquidos	4	0,86
10º Síndrome de aspiración neonatal	4	0,86
Enfermedades mal definidas	13	2,80
Resto de causas	150	32,26
Total	465	100

* Departamento de Demografía - Dirección de Estadísticas de la Provincia

Indicadores de salud seleccionados para el monitoreo de los objetivos de desarrollo del Milenio

Provincia de Tucumán - Años 1990, 1995 y 2000 a 2005.

Años	1990	1995	2000	2001	2002	2003	2004	2005
Tasa de Mortalidad Infantil (*)	27,10	27,60	23,57	25,22	24,94	23,20	20,73	16,42
Coefficiente de Gini Mortalidad infantil	-	-	0,081	0,068	0,092	0,094	0,084	0,146
Tasa Mortalidad menores de 5 años	-	-	-	-	-	-	22,59	18,47
Coefficiente de Gini Mortalidad de menores de 5 años	-	-	0,075	0,065	0,080	0,088	0,084	0,139
% de niños 1 año vacunados Sarampión (**)	72,00	100,00	97,00	98,88	90,00	97,39	96,20	100,00
% niños 18m con vacunación completa de cuádruple (**)	-	-	80,78	69,99	75,11	72,23	82,14	82,30
Tasa de Mortalidad Materna por 10.000 (*)	6,40	5,90	4,40	5,04	5,65	6,90	5,07	3,53
Coefficiente de Gini Mortalidad materna	-	-	0,727	0,555	0,440	0,476	0,610	0,647
Nº de muertes por Sida (*)	-	-	-	17	20	15	26	20
Tasa de mortalidad por VIH/SIDA por 100.000	-	-	-	1,26	1,46	1,08	1,85	1,41
Nº de muertes por TBC (*)	-	-	-	-	21	21	18	19
Tasa de Mortalidad por TBC por 100.000 (****)	5,10	2,90	1,30	1,90	1,60	1,60	1,28	1,33
% de casos de TBC detectados y curados con DOT (***)	24,30	62,50	78,70	81,80	80,00	85,10	85,60	84,50
Tasa de incidencia de TBC	25,1	21,8	21,9	23,4	24,8	24,7	19,7	18,2
Porcentaje de nacimientos vivos atendidos por médico o partera	-	-	98,0	99,0	99,0	98,0	99,3	98,7

Notas:

* Departamento Demografía-Dirección de Estadísticas de la Provincia.

** Programa Provincial de Inmunizaciones - Dpto. Epidemiología - MSP.

La vacuna antisarampión está incluida en la vacuna Triple Viral (Sarampión, Rubeola y Parotiditis)

La vacuna Cuádruple incluye: Tos Ferina, Hemophilus Influenzae B, Tétanos y Difteria.

*** Programa Provincial de Control de la Tuberculosis - Dpto. Epidemiología - MSP.

**** Programa Nacional de Control de la Tuberculosis, salvo los del año 2003 - 2004 que es sobre datos del Dpto de Demografía - Dirección de Estadísticas de la Provincia.

Indicadores de recursos, acceso y cobertura

Jurisdicción	1	2	3	4	5	6	7	8	9	10	11	12	13
Total Provincia	303	34	269	2.291	80.170	4.448.527	2.048.586	2.399.941	17.321	42.638	20.874	21.764	48,22
Burruyacu	20	3	17	35	438	189.807	108.315	81.492	95	913	0	913	51,00
Capital	48	7	41	1.534	54.432	1.636.499	831.646	804.853	12.504	23.308	16.697	6.611	41,84
Chicligasta	15	2	13	221	11.321	260.977	181.284	79.693	2.476	3.886	2.686	1.200	56,77
Cruz Alta	28	3	25	45	722	527.377	120.317	407.060	52	1.222	188	1.034	49,75
Famailla	2	1	1	20	578	75.727	64.179	11.548	185	929	0	929	52,94
Graneros	10	1	9	12	344	61.145	19.878	41.267	38	73	0	73	68,11
Juan B. Alberdi	9	1	8	45	1.904	77.877	60.341	17.536	222	1.289	174	1.115	59,57
La Cocha	9	1	8	19	762	62.444	36.563	25.881	105	1.002	0	1.002	63,47
Leales	39	3	36	61	1.117	221.533	111.323	110.210	143	1.404	0	1.404	48,83
Lules	15	2	13	14	298	208.232	126.563	81.669	228	674	61	613	52,22
Monteros	16	2	14	91	2.365	179.769	101.963	77.806	441	813	283	530	52,80
Río Chico	12	3	9	112	3.183	209.610	154.033	55.577	475	4.035	447	3.588	62,55
Simoca	14	1	13	24	802	88.885	48.373	40.512	137	396	0	396	69,86
Tafi del Valle	20	3	17	25	923	79.703	44.423	35.280	124	443	138	305	57,31
Tafi Viejo	23	0	23	0	0	269.248	0	269.248	0	0	0	0	47,86
Trancas	13	1	12	33	981	99.764	39.385	60.379	96	2.251	200	2.051	58,51
Yerba Buena	10	0	10	0	0	199.930	0	199.930	0	0	0	0	35,91

1. Total de establecimientos de salud del Sistema Provincial de Salud (2005). Dpto. Estadísticas de Salud - MSP
2. Total de establecimientos de salud del Sistema Provincial de Salud con internación (2005).
Dpto. Estadísticas de Salud - MSP
3. Total de establecimientos de salud del Sistema Provincial de Salud sin internación (2005).
Dpto. Estadísticas de Salud - MSP
4. Total de camas disponibles en el Sistema Provincial de Salud (2005). Dpto. Estadísticas de Salud - MSP
5. Total de egresos en establecimientos de salud del Sistema Provincial de Salud (2005). Dpto. Estadísticas de Salud - MSP
6. Total de consultas externas en establecimientos del Sistema Provincial de Salud (2005).
Dpto. Estadísticas de Salud - MSP
7. Total de consultas externas en establecimientos del Sistema Provincial de Salud con internación (2005).
Dpto. Estadísticas de Salud - MSP
8. Total de consultas externas en establecimientos del Sistema Provincial de Salud sin internación (2005).
Dpto. Estadísticas de Salud - MSP
9. Total de partos en establecimientos del Sistema Provincial de Salud (2005). Dpto. Estadísticas de Salud - MSP
10. Total de cirugías en establecimientos del Sistema Provincial de Salud con internación (2005).
Dpto. Estadísticas de Salud - MSP
11. Total de cirugías mayores en establecimientos del Sistema Provincial de Salud con internación (2005).
Dpto. Estadísticas de Salud - MSP
12. Total de cirugías menores en establecimientos del Sistema Provincial de Salud con internación (2005).
Dpto. Estadísticas de Salud - MSP
13. Porcentaje de población no cubierta con Obra Social o Plan Médico (2001). Elaboración sobre datos INDEC (2001)

Notas técnicas

- La tasa de crecimiento anual medio expresa el ritmo de crecimiento de una población. Representa el número medio de personas que anualmente se incorpora a la población por cada mil habitantes. Es la tasa de crecimiento natural más la tasa anual de migración neta.
- La tasa global de fecundidad representa el número medio de hijos por mujer que en un periodo dado habría nacido por cada mil mujeres sometidas a las tasas de fecundidad observadas para ese periodo.
- La esperanza de vida al nacer estima el número de años que en promedio puede esperar vivir un nacido vivo en una población y año determinado, si se mantuvieran constantes durante su vida las tasas de mortalidad específicas por edad que prevalecían cuando nació.
- Las necesidades básicas insatisfechas han sido definidas de acuerdo con la metodología utilizada por el INDEC.
- La condición de analfabetismo se refiere a la población que no sabe leer ni escribir.
- Tasa de actividad: se calcula como el porcentaje entre la población económicamente activa y la población total. La población económicamente activa está integrada por las personas que tienen una ocupación o que, sin tenerla, la están buscando activamente. Está compuesta por la población ocupada más la población desocupada.
- La mortalidad neonatal y postneonatal reducible incluye aquellas causas reducibles (de resolución sencilla y en general de bajo costo) y las parcialmente reducibles (que podrían reducirse por determinadas acciones de salud, pero no hay evidencias categóricas que ello fuese de esta manera). Se excluyen las no evitables (de difíciles o imposibles de reducción con medidas sencillas).
- Población con servicio de agua

corriente hace referencia a la población con provisión de agua de red pública por cañería dentro de la vivienda o terreno.

- Población con servicio de desagües cloacales hace referencia a la población que tiene inodoro con descarga de agua y desagüe a red pública.
- Las tasas de mortalidad ajustadas por edad expresan la tasa de mortalidad esperada si la estructura de la población del área o región fuera similar a la población estándar. Para el cálculo de las tasas de mortalidad ajustadas se utilizaron como poblaciones estándares a la estructura de población de Argentina para el año 2000. La utilización de tasas de mortalidad ajustadas permite una mejor comparación entre poblaciones ya que se disminuye notablemente las diferencias que podrían ser ocasionadas por diferencias en sus estructuras etáreas.
- Las tasas de mortalidad según causa relacionan las defunciones originadas por un grupo de causas de defunción con la población. En el análisis de estas tasas debe considerarse que las muertes por causas mal definidas han sido incluidas en el agrupamiento "todas las demás".
- Los Años Potenciales de Vida Perdidos (APVP) es un indicador de muerte temprana. Para su cálculo se consideraron aquellas muertes en menores de 70 años, acumulándose las diferencias entre el punto medio del intervalo de clase para cada grupo etáreo de cada defunción y los 70 años. APVP por 10.000 habitantes representa el número de años potenciales de vida perdidos por cada 10.000 habitantes.
- El bajo peso al nacer considera a aquellos recién nacidos con un peso al nacer inferior a 2.500 gramos. En tanto se consideraron como muy bajo peso al nacer a los que pesaron menos de 1.500 gramos.
- La curva de Lorenz y el coeficiente de Gini, aplicados a la distribución de la mortalidad infantil, miden el

grado de inequidad en la distribución de dichos indicadores. En el eje de las "X" se representa al 100% de los nacidos vivos y en el eje de las "Y" al 100% de las defunciones infantiles. Las curvas representan la acumulación de nacimientos y defunciones con los aportes de cada uno de los 17 departamentos, representados por los intervalos entre punto y punto. La curva de Lorenz se construye ordenando a los departamentos según sus tasas de mortalidad de mayor a menor. El coeficiente de Gini representa la superficie delimitada por la curva y la diagonal. Cuanto mayor sea esta superficie, mayor será la inequidad de la distribución del indicador que se está midiendo.

- El coeficiente de concentración se calcula de forma similar al de Gini, pero utiliza una curva de concentración en lugar de la distribución acumulada. La curva de concentración se obtiene al acumular a la población expuesta (nacidos vivos) según condiciones socioeconómicas.
- Edad mediana. Es aquella que divide en dos partes iguales a la población cuyos habitantes han sido ordenados según la edad. Es más variable que la edad media pero es menos sensible a los cambios estructurales propios de cada población.
- Índice de masculinidad (IM). Es el número de nacimientos masculinos por cada 100 nacimientos femeninos. Este índice también se calcula para cada edad.
- Índice de Friz (IF). Representa la proporción de población en el grupo 0-19 años en relación a la de 30-49 años, que se toma como base 100. Si este índice es mayor de 160, la población se considera joven, si se halla entre 60 y 160, madura, y si es menor de 60, vieja.
- Nacido vivo. A los fines de la elaboración estadística, se consideran nacidos vivos registrados a los ocurridos en el año de registro y en el año inmediato anterior.